

Středověké umění v Čechách a střední Evropě

Pohled Alexandra Bátory na významnou výstavu

Anežský klášter, sloužící jako výstavní prostor Národní galerie, hostí také stálou výstavu exponátů ze sbírek starého umění. Výstava s názvem *Středověké umění v Čechách a střední Evropě, 1200 – 1550* přestála tisíciletou vodu i nápor uměnímilovné veřejnosti a jak už sám název napovídá, zpřístupňuje návštěvníkům středověké umění vzniklé v českých zemích a přilehlých oblastech. Protože jsme se výstavě na stránkách *Národní myšlenky* ještě nevěnovali, je nanejvýš vhodné tak učinit. Vždyť nejenom, že letos bude výstava v provozu už desátým rokem, ale taky si připomeneme dvacáté výročí svatořečení princezny z přemyslovského rodu, zakladatelky a první abatyše konventu – sv. Anežky České.

Expozice je umístěna v prvním patře kláštera, a díky tomu nejen unikla ničivé povodni, ale má taky velice zajímavé prostorové uspořádání. Ohraničené časové úseky těch dlouhých tří set padesáti let na sebe postupně navazují a jak návštěvník postupuje klikatými chodbami bývalého konventu, dojem plavby v proudu času je čím dál neodbytnější – také proto, že výstavní plochy jsou tvořeny klesajícími klikatými chodbami, které ústí do rozlehlého prostoru bývalého dormitáře jako do velkého a klidného jezera.

Výstava je tedy rozdělena na úseky, které odpovídají jednotlivým fázím ve vývoji středověkého umění uvedeného období. Vzhledem k časovému odstupu, který nás dělí od doby vzniku prezentovaných artefaktů, musíme exponáty brát jen jako reprezentativní vzorek. Vždyť jak sami autoři výstavy připomínají, převážná většina děl dávno podlehla zubu času nebo bouřlivým dějinám, málokdy citlivým k lidem, neřku-li k pouhým výtvarům jejich rukou. Třeba z nejstaršího období, tedy z dob posledních Přemyslovců, se zachovaly jen fragmenty původního množství děl.

Přijměte tedy mé pozvání a nahlédněte se mnou do výstavních prostor aspoň takto zprostředkovaně.

Výstava začíná v patře západního křídla kláštera sbírkou děl z doby posledních Přemyslovců, která, jak už víme, má fragmentární charakter, případně (slovy autorů výstavního katalogu) nabízí jen torzovitý obraz. Najdeme tu jen několik málo exponátů – jedná se o sošky Madonny, v naprosté většině dřevorezby.

Následuje doba Lucemburských králů. Největší zájem samozřejmě bude patřit Karlu IV., ale už z časů vlády jeho otce se dochovalo několik cenných exponátů. Opět se jedná především o Madonny, ale ke spatření je tu též ležící socha sv. Dobrotivé, která zřejmě sloužila jako náhrobní skulptura či schránka na relikvii.

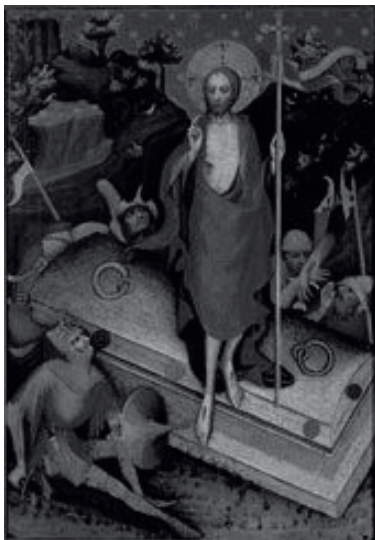
Rozkvět výtvarného umění za panování Janova následníka, císaře a krále Karla IV., byl podmíněn několika aspekty: například plodnou spoluprací s parlérovskou hutí, nezpochybnitelným češtví vladaře, inspirací francouzskou kulturou. Hlavní roli ale jistě hrály panovníkovy politické cíle a jeho

příkladná zbožnost. Toto vskutku plodné období pokrývá výstava v několika následujících sekcích, kde jsou ke spatření mnohé malířské, řezbářské, sochařské a zlatnické práce – jen namátkou jmenujme bustu sv. Ludmily, slavný Votivní obraz Jana Očka z Vlašimi, něžná soška Panny Marie kojící Ježíška (Madonna z Konopiště), vůbec práce s mariánskou tematikou, především se objevuje nový typ mariánského milostného obrazu, specificky českého, jehož krásným příkladem je proslulá Madonna zbraslavská. A samozřejmě nemohou chybět dva velcí umělci této doby – Mistr Vyšebrodského cyklu a Mistr Theodorik. Oba dva dostali na výstavě důstojný prostor odpovídající jejich významu. Jen úseky věnované těmto dvěma velkým uměleckým osobnostem (nebo dílnám, chcete-li), by vydaly na samostatnou recenzi.

Poslední dva Lucemburkové, kteří zasedli na českém trůnu, zůstávají samozřejmě zastíněni osobou Karla IV. Za husitských válek též mnoho děl podlešlo zkáze, často záměrně během ikonoklastických bouří. Z dochovaných děl výstava nabízí průřez tvorbou Mistra Třeboňského oltáře. Najdeme tu samozřejmě pašijové scény: temně rudá nebesa, fantaskní krajiny a sugestivní postavy. Pohleďte na Krista na hoře Olivetské – modlíci se Ježíš s čelem pokrytým krvavým potem, spící apoštolové a úplně v rohu Jidáš vedoucí vojáky. Vidíme z něj jen hlavu, jak se rozhlíží na všechny strany a hledá svého Pána, aby jej mohl vydat na smrt – i člověk naprosto nezasažený křesťanskou tradicí



Konopištská Madonna



Z výstavy

tila syna!

Zikmundovu dobu zastupuje hlavně oltářní tvorba (především vynikající práce Mistra Rajhradského oltáře), ale nemohou chybět ani Madonny. Určitě nepřehlédněte sedící Pannu Marii v naději. Bohorodice si s láskyplným výrazem hladí vystouplé břicho – cítí snad Ježíškovy pohyby?

Umění pozdní gotiky a rané renesance je umístěno v bývalém dormitáři kláštera. Snad každý, kdo do těchto prostor vejde, musí na chvíli zalapat po dechu. Z klikatých a uzoučkých chodeb najednou vyjdete do obrovského prostoru a všude kolem vás je umění.

Najdete zde monumentální oltářní tvorbu, rozměrná díla ve dřevě či kameni (častým námětem je Madonna či Assumpta, některá světičky, samozřejmě Ukřižovaný), ale nechybějí ani zlatnické práce – monstrance, kalichy nebo relikviářové busty. Drobné práce skvěle kontrastují s těmi rozměrnými, takže dormitář je určitě nejpovedenější částí výstavy.

Mezi autory jsou zastoupeny velké tvůrčí osobnosti tehdejších časů: mnoho anonymních Mistrů či třeba oba Cranachové.

Mnohá díla vykreslující poslední okamžiky sva-

v něm rozpoznává zrádce.

Milým protikladem jsou pak Mistrovy líbezná Madonny a světičky, plně půvabu a něhy. Ale i sem se vloudil pochmurný tón – jako třeba na Ukřižování ze sv. Barbory, kde přes všechny půvab Panny Marie nemůžeme přehlédnout její bolest a žal. Tahle žena právě ztra-

cím často s nepříjemnou morbiditou. Ať už je to stěti sv. Barbory (což je mimochodem velice častý námět), nebo Altdorferovo Mučení sv. Floriána, kterého pohůnci ubíjejí holemi.

Jako balzám na duši pak působí klidné, mírné postavy Madonn a světic. Nejčastěji nacházíme sv. Barbaru a sv. Kateřinu, ale konečně můžeme pohlednout i do tváře sv. Anežky. Ta je zpodobněna, jak pečuje o nemocného.

V posledním oddíle jsou například Dürerovy grafické práce (ilustrace z Apokalypsy) či série dřevorezů od Monogramisty IP. Uvítá nás hrozivá Smrtka a pokračujeme kolem reliéfu Zavraždění sv. Pěti bratří a Zlíčovského oltáře. V těchto dílech už rozpoznáváme příchod renesančního období.

Zde tedy výstava končí. Jestli jsem na začátku zvolil omšelé přirovnání o toku času, s jehož proudem jsme pluli, nebylo to z nedostatku fantazie. Výstava má skutečně takový „říční“ ráz a jak se budete postupně vracet už známými končinami (nejprve obrovská plocha pozdně gotické tvorby v dormitáři – jezero, pak klikaté, svažující se chodbičky vrcholně středověké tvorby – zátočiny a přítoky řeky času, nakonec pak pramen – přemyslovské Madonny), jistě mi dáte za pravdu.

Co mi nejvíc utkvělo v paměti? Půvabné světičky a Panny Marie, vznešení a přísní svatí a vladaři, milující Matky Boží. A všude a ve všem – náš Pán.

Vyhradte si jedno odpoledne a navštivte tuto nádhernou výstavu. Otevřeno je denně kromě pondělí od 10 do 18 hodin, informace o vstupném a slevách najdete například na této webové adrese: <http://www.ngprague.cz/cz/4/sekce/klaster-sv-anezky-ceske/> Snad vám přijde vhod informace, že každou první středu v měsíci jsou všechny výstavy a stále expozice Národní galerie v době od 15 do 20 hodin volně přístupné.

A ještě jednu informaci vám nesmím zatajit. Doposud jste vnímali umění pouze očima, ale vezte, že můžete zapojit také další smysl. Pokud si chcete osahat kopie některých exponátů, tak v severním křídle křížové chodby se nachází *Hmatová expozice odlišku sochařských děl českého středověkého umění 13. – 15. století*.

Tak tedy na shledanou.

Alexandr Bátora



1/2009

KRESLÍ BARON JOHANNES VON USHULLAM